

Virksomhedsplan 2011/12 for Slagelse Produktionsskole

Vedtaget den 1. december 2010.

1. Lovgrundlag

Virksomheden på Slagelse Produktionsskole foregår i henhold til lovbekendtgørelse nr. 785 af 6. juli 2006. Hvor ændringerne af lovgivningen nødvendiggør dette, træffer bestyrelsen i løbet af året beslutninger i konsekvens heraf.

2. Værdigrundlag

2.1 Menneskesyn:

Skolens virksomhed hviler på den grundlæggende opfattelse, at alle mennesker er lige, at alle mennesker er og har ret til at være forskellige, at alle mennesker rummer noget værdifuldt, og at alle mennesker har ret til og krav på respekt.

2.2 Skolesyn

Det er målsætningen for den samlede skolevirksomhed at skabe rum for deltagernes personlige udvikling. Det er vores opgave at styrke de unges stærke sider og arbejde konstruktivt sammen med deltagerne om at forbedre deres svage sider ud fra en ufravigelig respekt for deres ret til egne værdier og en forståelse for deres sociale og kulturelle baggrund, forskellige lærings-stile og mål med livet. Det er ligeledes målsætningen at give deltagerne det bedst mulige afsæt i deres fremtidige virke i uddannelse og arbejdsliv og som hele mennesker i et demokratisk samfund.

Denne målsætning efterlevs ved, at produktionsskolen betragtes som en arbejdsplads, hvor værksteder bindes sammen på tværs gennem fælles undervisningstilbud og en lang række sociale, kulturelle, sportslige og oplysende aktiviteter.

Der lægges vægt på at skabe et uhøjtideligt tæt, trygt og inspirerende miljø, hvor de unge kan udfolde sig og udvikle sig i den skolekultur, der er resultatet af kombinationen af et seriøst fagligt fællesskab og et miljø for almen og kulturbærende undervisning, hvor der er tid til samtale og fordybelse, og i et samvær med lærerkræfter med solid faglig baggrund, social forståelse og evne til at motivere og begejstre.

Det er derfor også vigtigt, at såvel deltagere som ansatte på alle niveauer har mulighed for at få indflydelse på skolens virksomhed, værdigrundlag og udvikling.

Skolens undervisning har i videst muligt omfang et praktisk udgangspunkt og levner plads for den enkeltes læringsstil og etablering af et uformelt og solidarisk ungdomsmiljø, og den har rod i den danske kulturarv, men i en erkendelse af at leve i en globaliseret verden udvises der respekt og rum for andres etniske og kulturelle baggrund.

På denne måde vil vi tilbyde et ophold hvor socialisering, dannelse, læring og anerkendelse er kernepunkter.

Vi bestræber os på at undgå stive regelsæt og har få, men klare regler, som overholdes konsekvent – med behørig plads til at tage pædagogisk nødvendige hensyn. Racistiske og truende adfærd, mobning, misbrug og vold tolereres ikke på skolen.

3. Principper og politikker

3.1 Principper for undervisning:

Slagelse Produktionsskole tilbyder forløb for den enkelte elev, hvor undervisning og udvikling af livsfærdigheder har et praktisk udgangspunkt og er integreret i de daglige aktiviteter på skolen og dens værksteder. Valgfri undervisning i almene færdigheder, kultur og samfund tilbydes efter behov og forsøges så vidt muligt relateret til den praktiske undervisning.

Når deltagere er optaget på skolen, ansvarliggøres disse mest muligt for at opnå et godt og lærerigt forløb, men det er skolens og den enkelte linieleders ansvar at tilbyde alle relevant undervisning og vejledning – herunder vejledning og udslusning til andre tilbud, hvis dette tjener deltageren og hensynet til øvrige deltagere bedst.

Deltagernes udvikling af faglige, sociale og personlige realkompetencer registreres løbende som grundlag for forløbsplanssamtaler.

3.2 Principper for vejledning:

Grundlaget for al vejledning er respekt for den vejledningssøgende og dennes selvbestemmelse. Vejledningen foregår i fortrolighed, og bygger udelukkende på det kendskab til deltagerens baggrund – familieforhold, sociale begivenheder, skolegang, berøring med andre myndigheder og institutioner etc. – som deltageren selv ønsker at oplyse om.

Oplysninger til brug for vejledning kan indhentes hos myndigheder og institutioner, når deltageren giver tilsagn herom.

For deltagere under 18 år skal forældre/værge give tilsagn.

3.3 Principper for udslusning:

Det er regeringens målsætning, at mindst 85 % af alle unge skal gennemføre en ungdomsuddannelse i 2010 og mindst 95 % i 2015.

Det er derfor også skolens målsætning, at flest mulige deltagere udsluses til kompetencegivende uddannelse eller fast arbejde.

Bestyrelsen udarbejder en strategi for skolens udslusning i henhold til gældende lovgivning.

Princip for forældresamarbejde

Forældresamarbejdet har til formål, at bidrage til, at vores elevers familier/værger, bliver inddraget som ressourcer i elevens vej til at gøre sig uddannelsesparat

Alle under 18 år, samt alle over 18 år (for alle over 18 år skal der være et gensidigt ønske om forældresamarbejde) kan tilbydes samtaler for at optimere den unges udbytte af produktionsskoleopholdet.

3.4 Miljøpolitik:

Skolen ønsker at have en grøn profil. Dette opnås ved at sortere affald og spare energi og ressourcer.

Gartneriet dyrker økologiske grøntsager, frugt og blomster og der anvendes miljøvenlige/økologiske materialer i produktionen.

Salg af økologiske grøntsager m.v. til eksterne kunder har første prioritet, og evt. overskud anvendes i køkkenet.

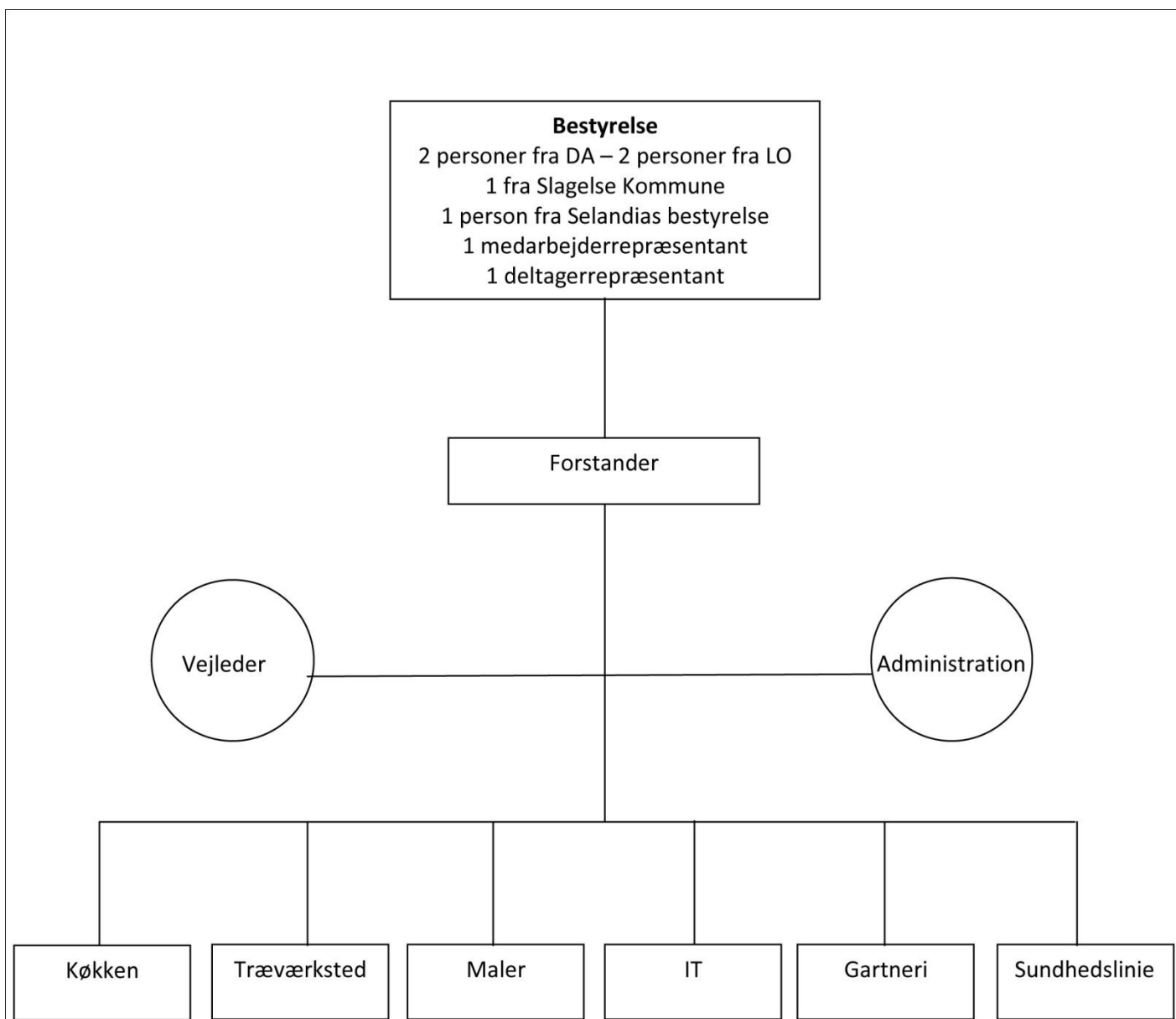
3.5 Ledelse:

Skolens øverste ledelse er bestyrelsen. Den daglige og pædagogiske ledelse udøves af forstanderen på en demokratisk og involverende facon i en flad struktur med størst mulig delegering af ansvar og kompetence. Der aftales medarbejdersamtaler en gang årligt. Efter ønske og behov kan dette være hyppigere.

De enkelte linieledere har den daglige ledelse af egne værksteder, herunder ansvar for indkøb under overholdelse af gældende politikker og retningslinier udmeldt fra administrationen, overholdelse af budgetter, indgåelse af aftaler om afsætning af produkter, samt ind og udslusning af deltagere i samarbejde med skolens vejleder.

Forstanderen kan delegerer ansvar og kompetence for særlige funktioner og opgaver til linielederne og øvrige ansatte.

3.6 Organisationsplan:
Organisationsplanen ser således ud:



3.7 Efteruddannelse

Forstanderen er ansvarlig for at personalet har de fornødne kompetencer. Efteruddannelse tilrettelægges i samarbejde med personalet.

Der afsættes midler i budgettet, så der som minimum er mulighed for at alle ansatte kan deltage i branchekurser afholdt af skoleformens foreninger.

Desuden arbejdes løbende på gennem fælles P-dag, udviklingsarbejde, sidemandsoplæring, samt enkelte medarbejders deltagelse i efteruddannelse at udvikle den pædagogiske, vejledningsmæssige og ledelsesmæssige kompetence på skolen. Der skal ved ansættelse af nye medarbejdere tages hensyn til, at disse bibringes samme kompetencer, som øvrige ansatte har erhvervet gennem skolens udviklingstiltag.

Kurser om første hjælp indgår i prioriteringen af efteruddannelse.

4. **Målgrupper**

Undervisningstilbudet på Slagelse Produktionsskole er åbent for alle unge, som opfylder den gældende lovgivnings kriterier. Desuden kan andre målgrupper undervises på skolen under reglen om indtægtsdækket virksomhed, når det skønnes foreneligt med skolens formål og værdigrundlag.

Der er indgået aftale med Sorø Kommune om, at Erhvervsgrunduddannelsen – EGU - udføres af Slagelse Produktionsskole. Det betyder, at EGU vejledning, administration og koordinering af uddannelsen varetages af Slagelse Produktionsskole.

5. **Undervisningens indhold og organisering**

Undervisningen på Slagelse Produktionsskole tager udgangspunkt i den enkelte deltagers forudsætninger og sigter mod at styrke deltagerens faglige og personlige udvikling og kvalifikationer med henblik på at søge uddannelse eller fast tilknytning til arbejdsmarkedet.

Det er skolens mål, at alle elever, når de udsluses, har personlige og skolemæssige kompetencer, der kvalificerer dem til videre uddannelse eller arbejde.

På Slagelse Produktionsskole har undervisningen følgende former:

Værkstedundervisning – hvor den unge i et socialt og arbejdsmæssige fællesskab tilegner sig dele af et fags kultur samt en række kundskaber, som dels er tjenlige i løsningen af de konkrete arbejds- og produktions-opgaver, og dels indgår i den unges faglige og personlige læreproces. Konkret tilbydes der på Slagelse Produktionsskole undervisning i følgende værksteder:

- Træværksted – snedkeri og beslægtede opgaver
- Gartneri – frilands og væksthus
- IT – opgaver inden for det grafiske og IT-relaterede område.
- Køkken-kantine – fremstilling af mad og rengøring af områder på skolen
- Sundhedslinie – aktiviteter og produktion indenfor det sundhedsfaglige og pædagogiske område.
- Malerværksted – ind/og udvendig vedligeholdelse af skolen samt anden relevant produktion.

Andre områder – kan oprettes ad hoc, eventuelt finansieret over anden lovgivning, med henvisning til de gældende principper for skolen undervisning.

Principper for værkstedsundervisning:

Produktion og opgaveløsning på alle værkstederne foregår med udgangspunkt i følgende opgavetyper: basisproduktioner, kundebestilte engangsproduktioner, engangsopgaver til skolens eget brug, serviceopgaver, egne udviklede (engangs)produktioner samt i begrænset omfang ”ting til deltagerne selv”.

Alle større og nye opgaver skal forud for igangsættelse være aftalt skriftligt i henseende til antal, pris og deadline.

Alle nye opgaver beskrives sammen med eller for deltager(ne) forud for igangsættelse, således at deltagerne har den produktionsmæssige fornødne indsigt i forhold som f.eks.: formål, kunde, antal, anslået materialeforbrug, pris, kvalitetsmål, produktionstid pr. enhed, deadline for aflevering, mv. – uanset om der er tale om eksterne eller interne aftagere (andre linier, lokaler, skolen som helhed etc.). Undtaget herfor er skolens administration, hvor deltagerne fortrinsvis løser opgaver i henhold til funktionsbeskrivelser, og hvor forløbsplanen alene danner basis for dokumentation af forløbet.

Ved basisproduktioner og faste tilbagevendende opgaver henvises til generel beskrivelse, tegning eller lignende.

Ovenstående kan f.eks. foregå ved:

- At orientere om dagens opgaver på et morgenmøde
- At holde strukturerede liniemøder
- At hænge ordresedlerne op på væggen

Dokumentation (tegninger, ordresedler, fotos mv.) for den enkelte deltagers medvirken til eller selvstændige udførelser af opgaver kan lægges i deltagerens mappe eller skal på anden måde være synliggjort på værkstedet til brug for vejledningen og forløbsplansarbejde.

Administrative principper for værkstedsarbejde:

Produktionen tilrettelægges desuden ud fra følgende principper:

- Fakturering af kunder sker altid gennem skolens administration.
- Salg af varer og tjenesteydelser må ikke i pris og sortiment virke konkurrenceforvridende i forhold til det lokale erhvervsliv.
- Det pædagogiske sigte og hensynet til den enkelte deltagers optimale udbytte må ikke underordnes produktion.

Undervisning:

- (a) undervisning i grundlæggende færdigheder – der tilbydes efter behov undervisning i dansk, matematik, engelsk og samfundsfag. Introduktion til IKT(information og kommunikationsteknologi) sker primært i relation til opgaveløsninger på værkstederne. I samarbejde med Slagelse Ungdomsskole tilbydes prøveforberedende undervisning i dansk, matematik og engelsk. Der tilbydes derudover mulighed for lektiecafé.
 - (b) specialundervisning og anden specialpædagogisk bistand – der tilbydes efter behov i samarbejde med relevante institutioner på området kompenserende og hensyntagende undervisning i dansk, matematik og dansk for fremmedsprogede.
 - (c) til elever, der har gennemgået produktionsskoleophold på mere end 3 måneder, skal der i forløbet indgå meritgivende kombinationsforløb til en kompetencegivende ungdomsuddannelse på 2-5 uger, med mindre særlige forhold taler herimod.
 - (d) praktik af kortere varighed – alle deltagere bør indenfor seks måneder efter linieleder og vejleders forudgående vurdering tilbydes et praktikophold.
 - (e) øvrige undervisningsaktiviteter – der lægges på skolen vægt på at have øvrige undervisningstilbud. Der planlægges med et antal 10-timers arrangementer, foredrag samt 3 linieture.
 - (f) idræt - alle linier har mulighed for idræt en eftermiddag om ugen. Hallen og udendørsarealer benyttes.
- Sigtet med arrangementerne er at arbejde med deltageres personlige og sociale kompetencer. Turene placeres på et tidspunkt på året, hvor flest mulige vil få mulighed for at deltage.

6. Vejledning

Skolens vejledningstilbud sigter mod at udvikle den enkelte deltagers generelle kundskaber og klargøre deltagerens forudsætninger for uddannelse og varig beskæftigelse. Vejledningen foregår kontinuerligt og i samarbejde mellem deltageren, kontaktlæreren og andre, der er involveret i eller knyttet til deltagerens undervisning. Der sondres mellem:

- Individuel vejledning og rådgivning – som foregår på værkstedet og i deltagerens dagligdag under ansvar af kontaktlæreren og andre med undervisningsopgaver i relation til den enkelte, samt ad hoc i samarbejde med vejlederfunktionen.
- Formelle samtaler under forløbet – med udgangspunkt i deltagerens forløbsplan.
- Uddannelses- og erhvervsvejledning – som dels foregår fagspecifikt på værkstedet og dels varetages generelt af vejlederfunktionen.

7. Metoder

- Ved optagelsen oprettes en deltagermappe som indeholder oplysninger om deltagerens baggrund, foreløbig forløbsplan og andre oplysninger af betydning for deltagerens undervisning og vejledning. Inden for den første måned efter opstart udarbejdes en forløbsplan, som jævnlige og minimum hver 3. måned fornyes i samarbejde mellem deltager, værkstedsledere og vejleder.
- Skolen har udviklet et skemamateriale til realkompetencevurdering, der indgår i vejledningen og det pædagogiske arbejde.
- På de enkelte linier kan der anvendes logbøger og lignende som yderligere dokumentation og samtalegrundlag for forløbssamtaler.
- Vejlederfunktionen er ansvarlig for ind- og udslusning af elever, etablerer kontakt til uddannelsesinstitutioner og erhvervsliv og hjælper den enkelte deltager i sager, som har betydning for dennes personlige, sociale og uddannelsesmæssige forhold. Desuden koordinerer og planlægger vejlederfunktionen det tværgående undervisningstilbud på skolen og løser en række tværgående informations- og ad hoc opgaver.
- Hver deltager tilknyttes en personlig vejleder. På værkstedet tilknyttes en kontaktlærer til hver enkelt deltager.

8. Evaluering

I 2012 evalueres virksomhedsplanen og der udarbejdes virksomhedsplan for 2013 og 2014

9. Indsatsområder i 2011/12.

- Opfølgning på fastholdelseskaravanen
- Udvikling og implementering af IT-muligheder for almen undervisning.
- Opfølgning af APV.
- Implementering af dokumentation af deltagernes faglige og personlige og sociale kompetencer, herunder udstedelse af skolebevis.
- Udvikling af elevdemokrati og udvikling af elevråd med henblik på at kvalificere elevernes ophold på skolen samt udvikling af ungdomsmiljø.
- Fortsat udvikling af basisproduktioner på linierne
- At få lærer-eller pædagogstuderende til skolen – med henblik på at arbejde med elever med særlige behov.
- Udvikling af forældresamarbejdet.
- Gennemførelse af undervisningsmiljøvurdering – herunder drøftelse omkring indsats på baggrund af resultatet.
- Vision 2015 med oprettelse af idebank på den interne hjemmeside.
- Oplæg omkring lærlinge på Slagelse Produktionsskole.
- Der udarbejdes en personalehåndbog.

10. Aktivitetsplan for 2011

På medarbejdermødet i december 2010 vedtages aktivitetsplanen for året endeligt på baggrund af budget for året og nærværende virksomhedsplan vedtaget af bestyrelsen. Aktivitetsplanen udarbejdes efter følgende principper:

- (a) Der tilbydes ikke undervisning i dagene op til påske, fredag efter Kr. Himmelfartsdag, samt mellem jul og nytår.
- (b) Skolen holder ferielukket i ugerne 7,28,29, 30 og 42. Dog vil der være ansatte i perioder til pasning af væksthuse, rengøring og kontorarbejde.
- (c) Aktivitetsplanen respekterer den overenskomstmæssige 130-timersaftale ud fra en akkord indgået mellem tillidsrepræsentant og forstander.
- (d) Medarbejdernes afspadsring og restferiedage afvikles uden hjemsendelse af deltagere.

11. Strategiske overvejelser

Skolen skal til enhver tid have en realistisk egenkapital, og der skal årligt i budgettet afsættes midler til afskrivninger, således at lokaler, udstyr og inventar kan have en god og tidssvarende stand.

Skolen skal være kendt af samarbejdspartnere og deltagere som et tilbud hvor der er fokus på kvalitet i undervisning og vejledning. Herved udvikles deltagernes faglige, sociale og personlige kompetencer.

I tilfælde af øget deltagerunderlag udvides undervisningskapaciteten ud fra følgende overvejelser:

- Etablering af dobbeltlinier, hvor disse ikke eksisterer.
- Udvidelse af den faglige bredde i tilbudet.
- Ønsket om at fremstå som skole med en grøn profil
- Mulighed for produktionsmæssige samarbejde mellem linierne
- Mulighed for at tilbyde undervisning til grupper, som ikke tiltrækkes af det eksisterende tilbud.
- Ønsker om at det samlede tilbud appellerer lige meget til begge køn.
- Bedst mulig udnyttelse af de fysiske rammer.
- Optimere samarbejdet med erhvervsuddannelser og andre uddannelsesudbydere og vejledningsfora.